

MANUÁL PRO DEPILACE CUKROVOU PASTOU

EPILL BODY



Výrobce/ Prodejce / Objednávky - tel: 774 964 095

www.cukrova-pasta.eu

epill-body@email.cz

Historie cukrové depilace

Depilace cukrovou pastou, je nejstarší a 100 % přírodní forma depilace. První zmínky o této pozoruhodné metodě depilace pocházejí již ze starověkého Egypta, Mezopotámie a z dob starého Řecka. Dodnes je nejrozšířenější metodou depilace např. mezi muslimskými ženami. Historické prameny praví, že starověké Egyptanky přikládaly velkou váhu estetice a kosmetice.

Výroba a prodej cukrové depilační pasty EPILL BODY

Produkt je čistě přírodní, bez chemických přísad a barviv, tudíž naprosto hypoalergenní. Vysoká koncentrace cukru zabraňuje usídlování bakterií jak v pastě, tak v dóze.

Depilační cukrová pasta Epill Body odstraňuje pouze chloupky a odumřelé kožní buňky, živé kožní buňky nestrhává jako teplý vosk. Proto je depilace velmi šetrná i v případě ekzémů. Cukrová pasta dokáže vytrhnout jak kratší, tak i špatně vyrostlé chloupky.

Cukrová pasta také působí jako peeling. Cukrová pasta se může nanést několikrát na stejné místo, dokud se chloupek neodstraní.

Cukrová pasta nelepí k živým kožním buňkám.

DRUHY PASTY EPILL BODY PRO PROFESIONÁLNÍ POUŽITÍ

KLASIK – Tvrdší pasta, pro letní období, teplejší partie těla a pro začátečníky

SOFT – Měkčí pasta pro zimní období a pro ty, co bravurně zvládají ruční techniku.

POTŘEBY K DEPILACI

- Ohřívač
- Cukrová pasta
- Podložka z netkané textilie
- Rukavice
- Dřevěné špachtle
- Depilační papírky
- Pinzeta
- Talcum
- Kulatý kosmetický štětec průměr 1 cm (vyhradte pro použití pudru v obličeji)
- Papírové kapesníčky v krabici a kosmetické tamponky
- Spitaderm,
- Adstringentní tonikum po depilaci např. Janssen, nebo jakýkoliv gel určený k použití po depilaci z kosmetické řady, kterou používáte v salonu.

CO JE CUKROVÁ DEPILACE

V dnešní době je to nejšetrnější způsob depilace. Cukrová depilace zároveň odstraňuje odumřelé šupinky kůže. Vaše kůže bude krásně hladká jako po peelingu. Cukrovou pastou depilujeme celé tělo.

Obočí, horní ret, bradu, líce, podpaží, hrudník, prsa, ruce, prsty, bříško, záda, stehna, lýtka ale také intimní partie říká se tomu BRAZILSKÁ DEPILACE, kterou se můžete naučit v pokračovacím kurzu.

NEDEPILUJE SE

Znaménka, vlasová část hlavy.

Kontraindikace

- rozšíření žil a zánět žil
- poraněná pokožka
- spálená pokožka
- virové bradavice

DIABETIKY A LUPĚNKÁŘE LZE DEPILOVAT.

Chloupky strháváme po směru růstu. Touto technikou je možné depilovat kteroukoliv část těla. Cukrová pasta během aplikace nezasychá ani neztvrdne, nedráždí pokožku. Po ošetření se pokožka klienta nelepí. Lze omýt vodou, vyprat a též očistit vodou z nábytku.

Výhodou depilace cukrovou pastou vydrží pokožka déle hladká než při depilaci voskem.

Můžeme depilovat pokožku postiženou psoriázou nebo jiným neinfekčním ekzémem, pro takto postiženou pokožku je to blahodárné, protože odstraňuje pouze odumřelé buňky kůže. Nelepí k živým kožním buňkám

ZNÁMÉ DRUHY DEPILACE

Holení – Způsobuje podráždění kůže. Seříznutí chlupu z povrchu kůže. Chlup tvrdne a tmavne.

Pinzeta – používá se spíše na zčištění obočí.

Depilační krém – Chlupy se odstraňují chemicky, což je agresivní proces v kůži. Krém se nechává působit, a po několika minutách se chloupky uvolňují samy, odstraňují se pomocí špachtle a vody. Způsobují alergii, svědění ale i zarudnutí pokožky.

Vosky a voskové pásky - doposud nejrozšířenější metoda v kosmetických salonech. Depilace bývá bolestivá, vosk lepí k živým kožním buňkám, způsobují kůži trauma. Odstraňuje se pomocí papírových proužků. Těžko se odstraňují z textilí a nábytku. Z kůže odstraňujeme pouze za pomoci oleje k tomuto určenému.

IPL metoda – Pulzním světlem se ničí papily, ošetření je zdlouhavé, drahé a také bohužel, pouze dočasné.

Trvalá epilace – LASER – doporučujeme ošetření pouze v lékařském zařízení, ne u kosmetiček, ty mívají lasery slabé. Takto ošetřená kůže může vydržet hladká až 5 let.

Jak chloupky rostou

Chloupky rostou na celém povrchu lidského těla s výjimkou dlaní, chodidel a rtů.

Růstové fáze chloupků

Chloupky rostou cyklicky ve třech vývojových fázích. Pak chloupek vypadává a ze stejné vlasové cibulky začíná růst chloupek nový.

1. fáze růstu chloupku - fáze růstová

První fáze je fáze růstová. Chloupek začne růst z vlasové cibulky. Tato fáze u některých chlupů (například u vlasů) trvá až 8 let. (Anglicky se tato fáze nazývá *anagen phase*.)

2. fáze růstu chloupku - fáze přechodová

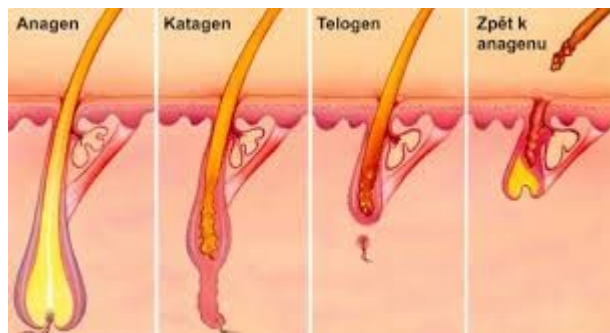
V této fázi se vlasová cibulka scvrkne zhruba na 1/6 své původní velikosti a chloupek se od cibulky odpojí. Chloupek tedy již není dále vyživován a je vlastně mrtvý. Nicméně ještě nevypadává - vypadne až později v okamžiku, kdy je neustále se obnovující svrchní vrstvou pokožky vytlačen na povrch. Tato fáze trvá zhruba dva týdny. (Anglicky se tato fáze nazývá *catagen phase*.)

3. fáze růstu chloupku - fáze klidová

Třetí fáze je fází odpočinku. Scvrknutá vlasová cibulka zůstává nečinná po dobu 1-4 měsíců. (Anglicky se tato fáze nazývá *telogen phase*.)

Chloupky jsou v různých fázích růstu

Různé chloupky se v daný okamžik nacházejí v různých fázích růstu. Například na hlavě je zhruba 85% vlasů ve fázi růstové a 10% vlasů ve fázi klidové. U ostatních chloupků na těle je v daný okamžik jen asi 10-30% chloupků v růstové fázi. Většina ostatních je ve fázi klidové.



PRAVIDELNÁ A DLOUHODOBÁ DEPILOVÁNÍ ZPŮSOBUJE, ŽE CHLOUPKY PŘESTÁVAJÍ RŮST.



JAK OHŘÍVÁME PASTU

V mikrovlnné troubě:

Po dobu 1 minuty v mikrovlnné troubě, hlídejte, je-li ještě tuhá, postup zopakujte. Čím je pasty v kelímku méně, tím zkracujte dobu ohřevu!

Přepálená pasta zkaramelizuje a nešlo by s ní depilovat.

V kosmetickém ohřivači dle návodu



Menší množství lze i ve vodní lázni.

U TOHOTO ZPŮSOBU OHŘEVU DBEJTE NA TO, ABY SE VODA NEDOSTALA DO PASTY, ROZŘEDILA BY JÍ.

Berte ohled na to, že cukrová pasta je přírodní materiál a reaguje na teplo i chlad. V létě se stává, že pastu nahřívát ani nemusíme. Blíží-li se v létě teploty ke 40 stupňům, těla jsou rozpálená pasta se na těle doslova roztéká. Nelze s ní depilovat. Používejte ve svém salonu ventilátor nebo klimatizaci.

PŘÍPRAVA POKOŽKY PŘED DEPILACÍ

Obličej odličíme odličovačem bez oleje, dočistíme tonikem. Osušíme papírovým kapesníčkem. Na tamponek stříkněte potřebné množství desinfekce na pokožku, plošku přetřete v lokalitě extrakce chlupu. Takto ošetřené místo ještě lehce zapudrujte kosmetickým pudrem za použití štětce. Kůže musí být suchá!

Tělo Jednoduše postříkejte desinfekcí, rozetřete papírovým kapesníčkem a lehce kůži zapudrujte.

V HORKÉM POČASÍ SI NAVLÉKNĚTE **RUKAVICI NA LEVOU RUKU.**
PŘI BRAZILSKÉ DEPILACI DOPORUČUJI RUKAVICI VŽDY!



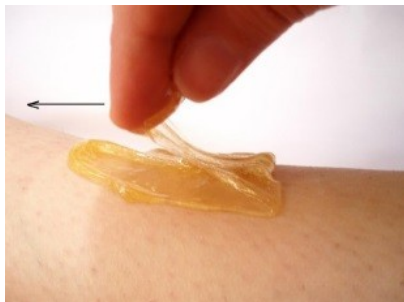
Tímto chráníte klienta i sebe. Jediná pomocná levá ruka se dotýká klientovi kůže. Ruka se potí a také ředí pastu. Mezi pokožkou a rukou pravé ruky je cukrová pasta.

Některým klientům při depilaci objeví i pár kapiček krve, chráníte se tak před přenosem žloutenky typu B a HIV/AIDS. Tyto viry se také nacházejí i v poševním moku, spermiích a slinách.

Po dokončení depilace, místo ošetřete podepilačním přípravkem, popřípadě schladíte studenou kompresí.

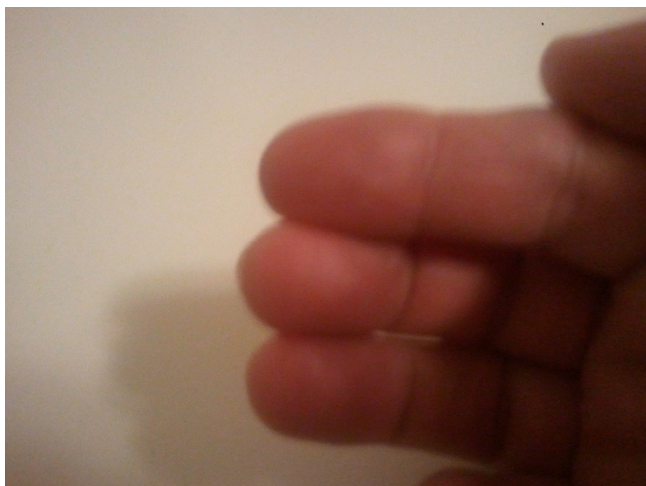
Po každém klientovy vyměňte jednorázovou netkanou textilií. V případě potřísnění krví nebo hnisem i prádlo z lůžka. Vyvařte.

SPRÁVNÉ POSTAVENÍ PRSTŮ



Pastu nabírejte 2. a 3. prstem nebo dřevěnou špachtlí, je to hygieničtější.

Prsty 2 – 4 postavte do jedné roviny a vytvořte jakousi „špachtli“,



ZPŮSOB POUŽITÍ CUKROVÉ PASTY

Naberte si potřebné množství pasty, pro ošetření větších ploch naberte více.

Levou rukou napněte pokožku

Pastu nanášejte proti směru růstu chloupků, třikrát LEHCE vmasírujte do pokožky.

Pasta obalí chlup po celé jeho délce, vyjedťte nahoru na konec natřené pasty a poté strhněte po směru růstu. Kopírujte linii těla. Netrhejte do výšky, bolelo by to. Tímto způsobem vytrhneme chloupek i s kořínkem. Zůstane-li ještě pasta na kůži, postup lehce zopakujte.

Dbejte na to, aby klientovi nebyla při ošetření zima. Zakrývejte klientovi neošetřované části těla dekou nebo velkou osuškou.

RADY - TIPY – ZKUŠENOSTI

V ŽÁDNÉM PŘÍPADĚ NEPOUŽÍVÁME JIŽ POUŽITOU PASTU NA JINÉHO KLIENTA!

Úsporné použití. Naučte se pracovat s co nejmenším množstvím pasty. Na plochu na horním rtu stačí kulička o velikosti třešně. Budete-li pokračovat na bradu, jednoduše si špachtlí další kuličku přiberte. Nikdy nesaháme chlupatou ulepenou rukou do čisté pasty!

Bolestivost

Velkou výhodou je to, že chloupky se odstraňují ve směru jejich přirozeného růstu. Nedochozí tak k jejich lámání či poškození. Odpadá tak z velké části bolest, podráždění pokožky a hlavně následné zarůstání poškozených chloupků.

Příprava klienta před procedurou

Nemazat si nohy 24 hodin před depilací žádným krémem. Pokud se holí, nechá chloupky růst minimálně 10 dní – 14 dní, aby byly dlouhé minimálně 5mm chloupky nerostou nikdy rovnoměrně.

Krátké chlupy nejdou depilovat!

I když se uvádí, že tato metoda odstraní i velmi krátké chloupky, je to u silnějších chloupků pracné a efekt není takový, jakého bychom chtěly docílit. Platí to v případě, že máte již nějaké depilace za sebou a chloupky jsou jemnější. Některé zákaznice by chodily nejrady na depilaci co 14 dní, ale je to zbytečné a neefektivní.

Před první depilací délku chloupků netřeba podcenit a raději nechat delší, než kratší! Dosáhneme pak požadovaného efektu, kdy nebude po dobu 14 dnů na těle ani chlup.

Suchá kůže: Někdy se stává, že kůže na nohou je příliš suchá a na pohled se „šupí“. Doporučte zákaznici, pár dní před depilací peeling, nebo jemnou masáž přírodní žínkou, lufou. Exfoliace se nedoporučuje den před, ani den po depilaci.

Pasta se roztekla po kůži, jak ji dostat dolů?

Setřete maximum pasty špachtlí a zbytek pasty odstraňte depilačním papírkem.

Předcházíme zarůstání chloupků: Po příliš častější depilaci je chlup již tak oslaben, že nemůže prorazit skrz rohovou vrstvu kůže. Folikul bývá dlouho prázdný, ale mezitím odrostla kůže. Proto se stočí a vrůstá zpět do kůže nebo roste podélně v kůži.. Doporučíme opět peeling, aby se rychleji odšupila rohová vrstva.

Druhy zarůstání chlupů:

Pseufolikulitida – černý komedon, uzavírá folikul a pod ním vězní chlup.

Podélné zarůstání chlupu v kůži.

Uvznutí chlupu ve folikulu vytvoří tvrdou bulku – nehmoždit.

Zanícený folikul – chloupek je viditelný ale nedokáže prorazit rohovou vrstvu

Úsporné použití.

Naučte se pracovat s co nejmenším množstvím pasty. Na plochu na horním rtu stačí kulička o velikosti třešně. Budete-li pokračovat na bradu, jednoduše si špachtlí další kuličku přiberte. Nikdy nesaháme chlupatou ulepenou rukou do čisté pasty!

Předcházíme infekci:

Připomínejte klientkám, aby se k červeným pupínkům po extrakci chlupu, chovaly jako k malinké jizvě a dodržovaly tyto zásady.

Den dva po depilaci nechodit do sauny, wellness, fitcentra, bazénu, rybníků a koupališť.

Nevystavovat **v létě slunečním paprskům** z důvodu nežádoucí pigmentace kůže. Platí to i pro chronické opalovačky v soláriu! Nezapomínejte, že slunce **pálí i v zimě na horách nebo u moře** na druhé straně Světa kam s oblibou klienti létají. Vždy depilujte dva tři dny před příletem do destinace. Klientka se většinou svěří při objednávání.



Státní zdravotní ústav
Šrobárova 48, 100 42 Praha 10

C E R T I F I K Á T
o zdravotní nezávadnosti kosmetických prostředků
pro volný prodej

EPILL BODY depilační cukrová pasta Klasik
EPILL BODY depilační cukrová pasta s Tea Tree a heřmánkem
EPILL BODY depilační cukrová pasta s medem

Výrobce:
ASPING project s.r.o.
U Zeleného ptáka 1157, 148 00 Praha 4 – Kunratice
ČESKÁ REPUBLIKA

Potvrzujeme tímto, že u kosmetických výrobků byly provedeny zkoušky k průkazu jejich bezpečného použití při aplikaci na kůži za běžných nebo rozumně předvídatelných podmínek. U výrobků bylo provedeno zhodnocení jejich bezpečnosti pro zdraví člověka.

Použití výrobků u zdravých osob deklarovaným způsobem nepředstavuje riziko dráždění, senzibilizace ani jiných toxikologicky nežádoucích účinků. Výrobky splňují požadavky zákona č.258/2000 Sb., o ochraně veřejného zdraví a o změně některých souvisejících zákonů v platném znění a vyhlášky č. 448/2009 Sb., o stanovení hygienických požadavků na kosmetické prostředky v platném znění, které harmonizují Směrnici Rady 76/768/EHS, o sbližování právních předpisů členských států týkajících se kosmetických prostředků. Výrobky byly shledány jako bezpečné pro zdraví osob při použití deklarovaným způsobem a při dodržení povinného značení na obalu výrobku.

Nejsou známy žádné překážky proti jejich uvedení na trh České republiky a v ostatních zemích ES a proti jejich vývozu.

STÁTNÍ ZDRAVOTNÍ ÚSTAV

Šrobárova 48

100 42 Praha 10

75610330, tel.: +420267082285

MUDr. Dagmar Jírová, CSc.
vedoucí

Národní referenční centrum pro kosmetiku

Ing. Jitka Sosnovcová
ředitelka

Státní zdravotní ústav

Číslo osvědčení: CTZB 187-3071/12-464

Datum vydání: 3.1.2013



NATIONAL INSTITUTE OF PUBLIC HEALTH
Šrobárova 48, 100 42 Prague 10, Czech Republic

Certificate
of Health Safety and Free Sale

EPILL BODY depilatory sugar paste classic
EPILL BODY depilatory sugar paste with Tea Tree and camomile
EPILL BODY depilatory sugar paste with honey

Manufacturer:

ASPING project s.r.o.
U Zeleného ptáka 1157, 148 00 Prague 4 – CZECH REPUBLIC

We hereby confirm, that the cosmetic products mentioned above have been tested for health safety at the National Institute of Public Health. They were found to be safe for human health when coming in contact with the human skin under usual or reasonably foreseeable conditions of use.

Their marketing was notified at the Ministry of Health of the Czech Republic.

They fulfil the health safety requirements laid down in the valid legislation for cosmetics in the Czech Republic and the EU, i.e. Act. No. 258/2000 Coll. and Decree No. 448/2009 Coll. in the Czech Republic and Directive No. 76/768/EEC in the EU countries.

The cosmetic products are permitted to be placed on the free market in the Czech Republic and there are not known any objections to their export.

NATIONAL INSTITUTE OF PUBLIC HEALTH

Šrobárova 48
100 42 Prague 10
Czech Republic

.....
Dagmar Jírová, M.D. Ph.D.
Head of
National Reference Center for Cosmetics

.....
Jitka Sosnovcová, M.Sc.
Director General
National Institute of Public Health

Certificate Ref. No.: CTZB 187-3071/12-464
Date of issue: January 3, 2013